

 HARDWARE

Postup odeslání hlášení Intrastatu.

Tento dokument obsahuje postup odeslání hlášení Intrastatu pomocí aplikace InstatDesk.

 SOFTWARE

Veze 1.00

V Kladně dne 12. 1. 2012

Vytvořil: Milan Tůma, tuma@nzservis.cz, M: +420 737 289 832

 KOMUNIKACE



Obsah

Postup odeslání hlášení Intrastatu.....	1
1. Cíle	3
2. Vytvoření hlášení v programu Intrastat	3
2.1 Intrastat - výběr hlášení.....	3
2.2 Intrastat – Volby před generováním dávky.	4
2.3 Intrastat – Vygenerování dávky.....	4
3. Import do aplikace InstatDesk.....	5
3.1 InstatDesk – Spuštění a kontrola kmenových dat.	5
3.2 InstatDesk - Import.....	5
3.3 InstatDesk – Výběr importovaného souboru	6
3.4 InstatDesk – Kontrola importovaných souborů	6
3.5 InstatDesk – Kontrola naimportovaných dat.....	7

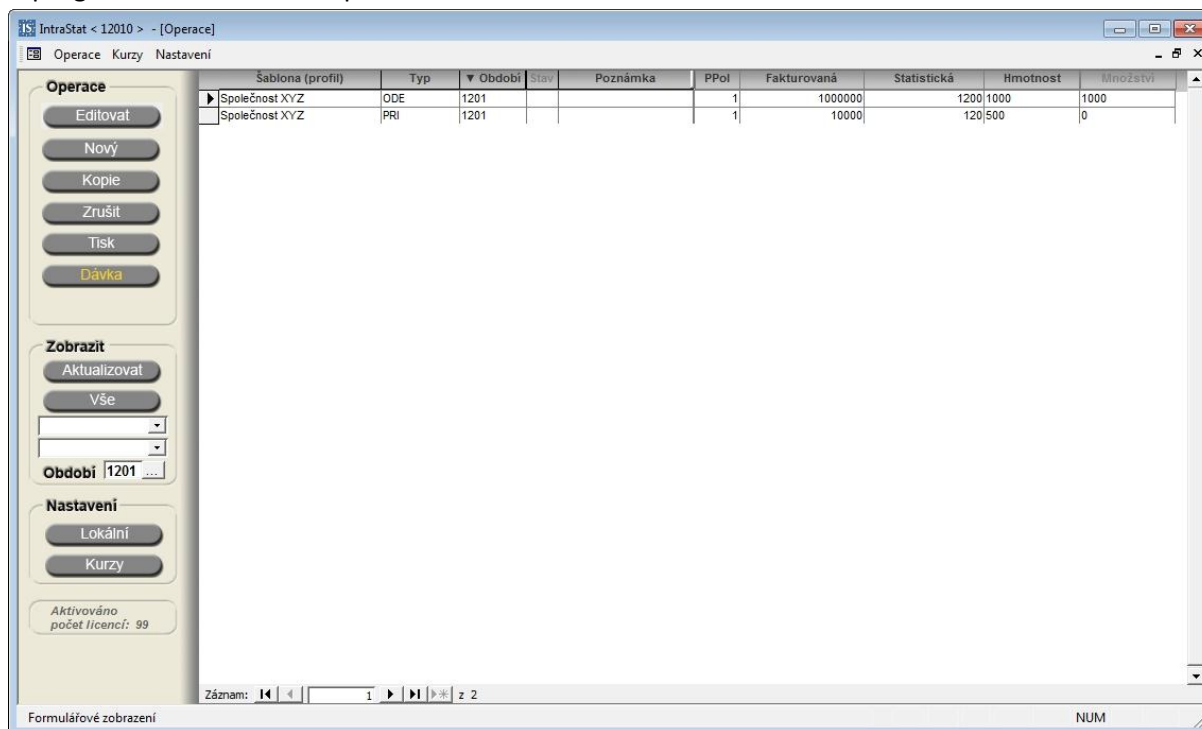
1. Cíle

Tento dokument má za úkol podrobně ukázat postup odeslání hlášení z programu Intrastat na Statistický úřad pomocí aplikace InStatDesk.

2. Vytvoření hlášení v programu Intrastat

2.1 Intrastat - výběr hlášení.

V programu Intrastat zvolte požadované hlášení a stiskněte tlačítko Dávka.



The screenshot shows the IntraStat application window titled "IntraStat < 12010 > - [Operace]". The main area displays a table with the following data:

Šablona (profil)	Typ	Období	Slav	Poznámka	PPol	Fakturovaná	Statistická	Hmotnost	Množství
Společnost XYZ	ODE	1201			1	1000000	1200	1000	1000
Společnost XYZ	PRI	1201			1	10000	120	500	0

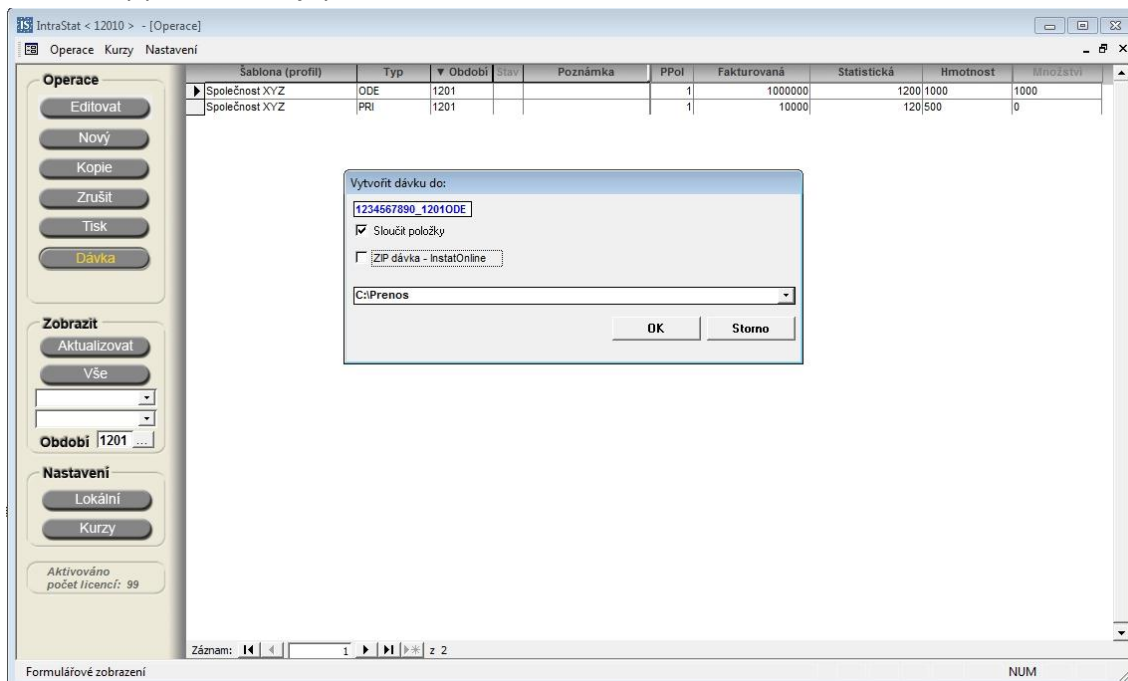
The left sidebar contains several sections:

- Operace:** Editovat, Nový, Kopie, Zrušit, Tisk, Dávka (highlighted in yellow).
- Zobrazit:** Aktualizovat, Vše, a a dropdown menu.
- Nastavení:** Lokální, Kurzy.
- At the bottom: Aktivováno, počet licencí: 99.

At the bottom of the window, there is a status bar with "Záznam: 1 z 2" and "Formulářové zobrazení" on the left, and "NUM" on the right.

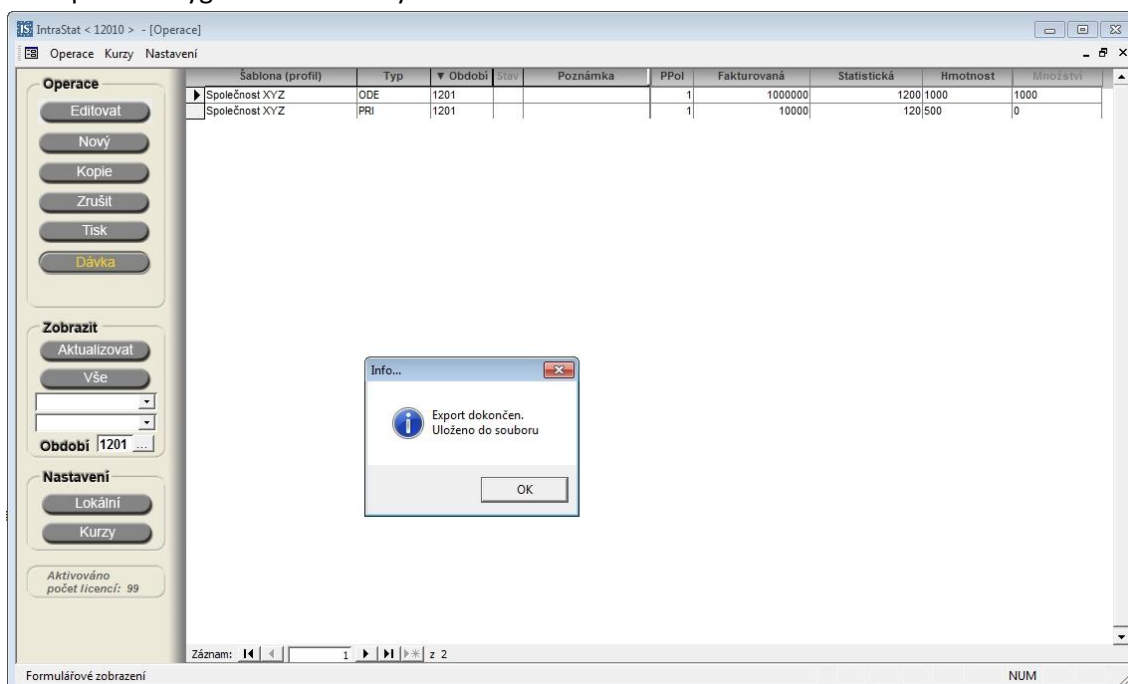
2.2 IntraStat – Volby před generováním dávky.

Objeví se okno s výběrem parametrů dávkového souboru. Zde můžete upravit jméno exportovaného souboru, změnit výstupní adresář, zvolit, zda se má dávka generovat sloučená či nesloučená a nebo v případě exportu do aplikace InStatOnline, je zde volba pro vytvoření ZIP dávky. Před prvním odesláním je potřeba si vybrat, zda budete generovat sloučené, nebo nesloučené dávky a všechny další dávky posílat se stejným nastavením.



2.3 IntraStat – Vygenerování dávky.

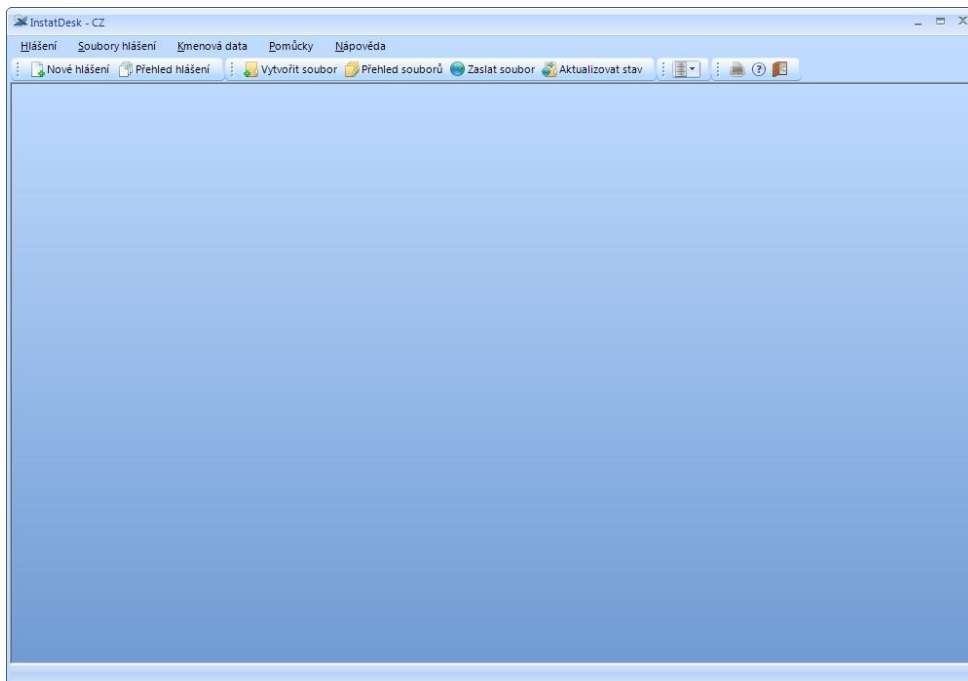
Po úspěšném vygenerování dávky budete informováni.



3. Import do aplikace InstatDesk

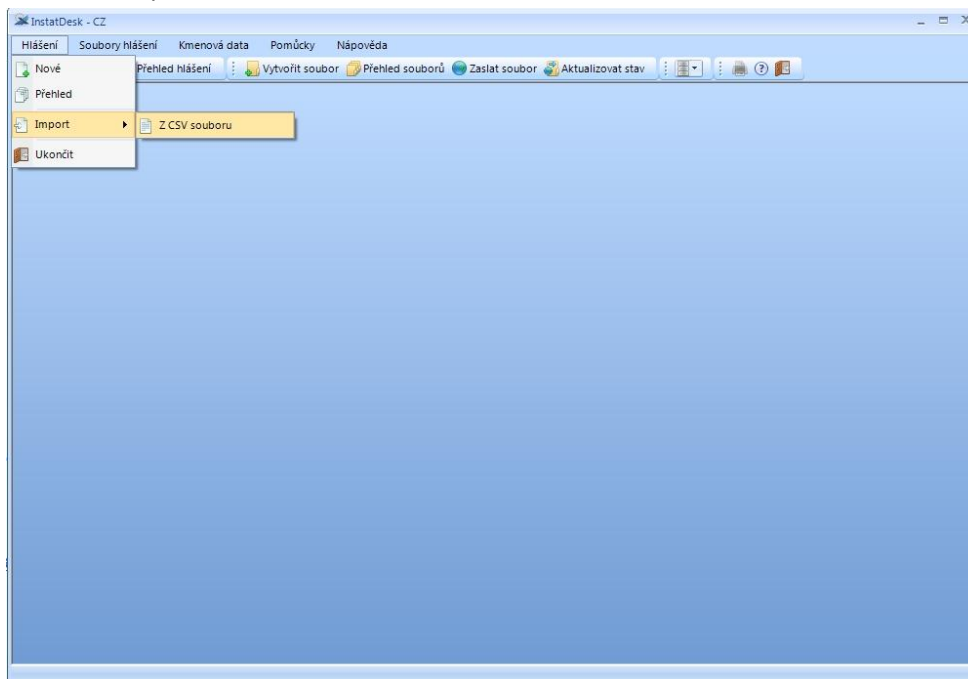
3.1 InstatDesk – Spuštění a kontrola kmenových dat.

Spusťte aplikaci InstatDesk. Před započítím importu musíte mít vyplněná Kmenová data (Kmenová data – Změnit). Bližší informace najdete v příloženém manuálu.



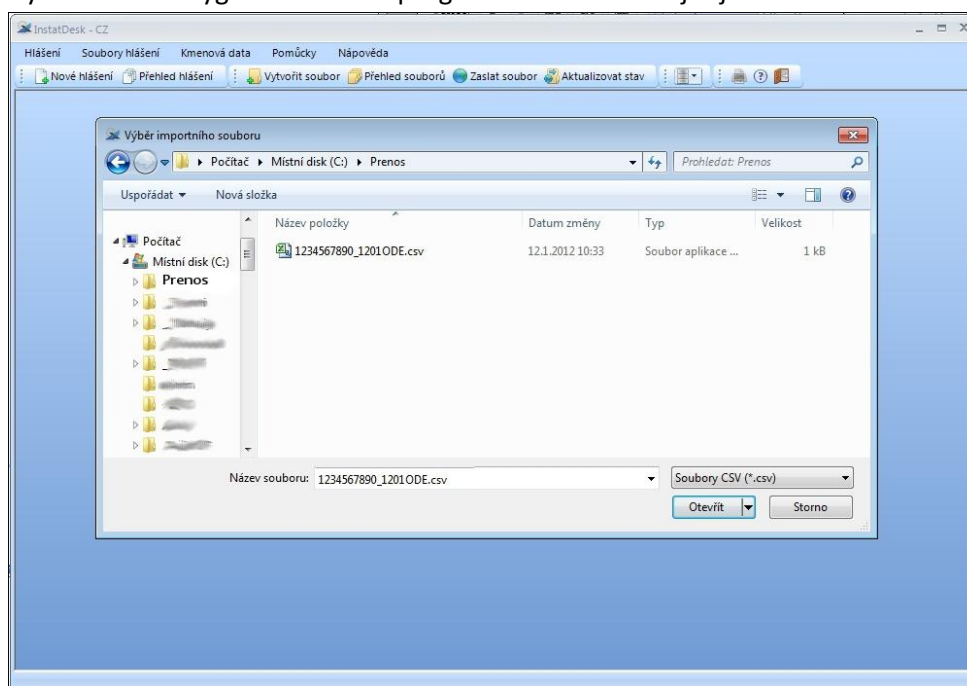
3.2 InstatDesk - Import

Otevřete importní můstek.



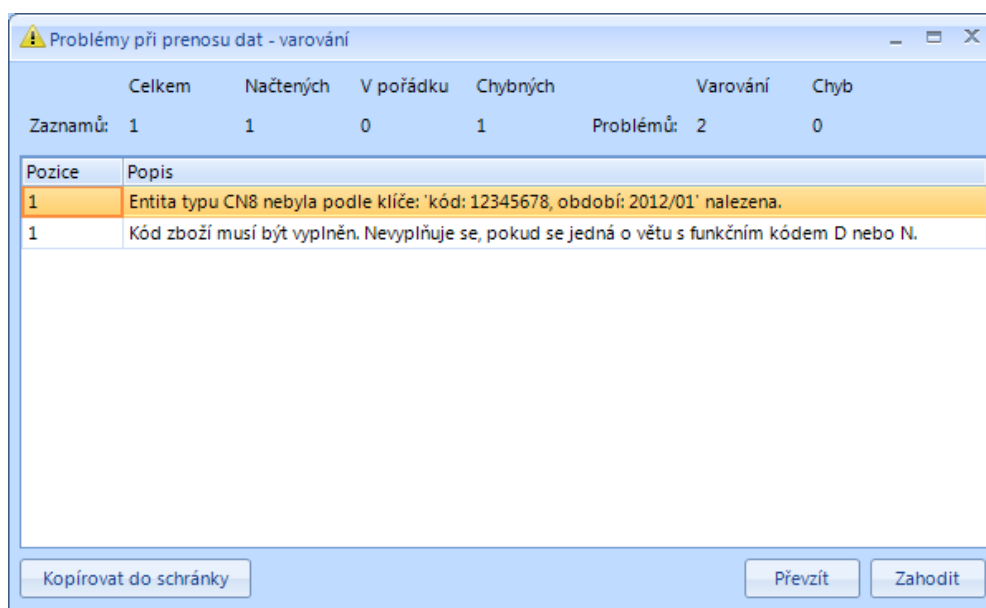
3.3 InstatDesk – Výběr importovaného souboru

Vyberte dávku vygenerovanou z programu Intrastat a dejte jí Otevřít.



3.4 InstatDesk – Kontrola importovaných souborů

Aplikace InstatDesk zkontroluje importovaný soubor, zda neobsahuje chyby. V případě, že import neobsahuje chyby, pokračujte tlačítkem Převzít. V opačném případě stiskněte tlačítko Zahodit, podle informací obsažených v importním okně opravte hlášení a vygenerujte nový soubor dle výše uvedeného postupu, počínaje bodem 1.



	Celkem	Načtených	V pořádku	Chybných	Varování	Chyb
Zaznamů:	1	1	1	0	Problémů: 0	0

Pozice	Popis

3.5 InstatDesk – Kontrola naimportovaných dat.

V přehledu hlášení následně zkontrolujte naimportovaná data.

InstatDesk - CZ

Hlášení Soubory hlášení Kmenová data Pomůcky nápověda

Nové hlášení Přehled hlášení Vytvořit soubor Přehled souborů Zaslát soubor Aktualizovat stav

Přehled hlášení

Podání Referenční období Zpravodajská jednotka Směr Skrýt přijatá mazací hlášení

Pozice	Soubor hlášení	Rok	Měsíc	Zpravodajská jednotka	Typ věty	Směr	Kód zboží	Fakturovaná hodnota	Status	Čas hlášení	V
1		2012	01	Společnost XYZ	ST	Odesláni	22041011	1 000 000	nové	12.01.2012 11:38:52	1

počet zobrazených hlášení: 1